

Date de création :

16/11/2015

Mise à jour :

Mai 2020

Quelles solutions sont apportées par la société en région ?
Quels moyens sont mis en œuvre ?

L'éducation à la biodiversité tend à rapprocher les citoyens (enfants comme adultes) de leur environnement naturel, à travers des expériences sensorielles et pratiques. L'éducation à l'environnement et au développement durable ne se limite pas à la compréhension de la nature, elle fait également le lien avec le contexte social, économique et culturel, et incite les habitants à faire évoluer leurs gestes au quotidien.

DÉFINITION & DESCRIPTION

La sensibilisation du grand public et des scolaires est un enjeu important pour la préservation de la biodiversité et sa prise en compte au quotidien, représente un aspect indispensable des actions à mener. En région Centre-Val de Loire, l'éducation à l'environnement est structurée autour du réseau GRAINE Centre-Val de Loire, créé en 1997. Celui-ci réunit sur le territoire la majorité des acteurs qui ont une mission d'information, de sensibilisation et d'éducation à l'environnement et au développement durable.

Cet indicateur permet d'appréhender la sensibilisation du public sur la

question de la biodiversité, une des thématiques du champ plus large de « l'environnement et du développement durable ».

Traité uniquement sur l'aspect quantitatif, il reflète l'évolution du nombre d'expériences vécues par le public en rapport avec la nature, et par là-même l'intérêt de la société pour l'environnement. Il ne prend en compte que les actions de sensibilisation auxquelles le public participe de façon active : les actions de type « événementiel » ne sont donc pas prises en compte dans cet indicateur.

RÉSULTATS

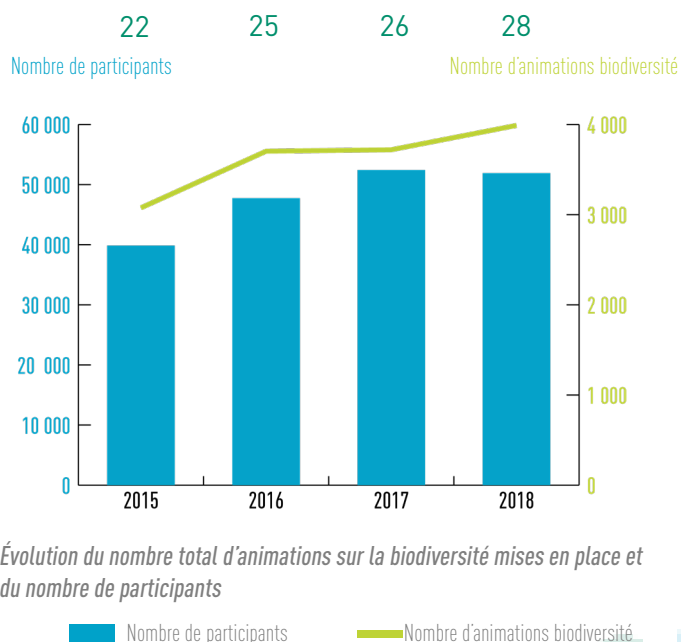
Les activités de sensibilisation réalisées par 28 structures du réseau d'éducation à l'environnement et au développement durable sont représentées ici pour l'année 2018, sur un total de 78 structures membres (soit 36% du réseau).

En 2018, ces 28 associations ont mis en place 3 990 animations sur le thème de la biodiversité, incluant les animations sur la faune, la flore, les milieux naturels, les paysages et les animations thématiques transversales. 51 904 personnes ont participé à ces animations.

Au regard de l'augmentation du nombre de structures du réseau participant à l'état des lieux chaque année (de 22 en 2015 à 28 en 2018), les données brutes du nombre d'animations ne peuvent être directement comparées. Le graphe ci-contre représente le nombre de participants (en bleu) comparé au nombre d'animations sur le thème de la biodiversité assuré par les associations (courbe verte). De 2015 à 2017, ces deux données ont tendance à augmenter. De 2017 à 2018, on observe une légère inflexion pour le nombre de participants. Le ratio du nombre de participants par animation est globalement stable : entre 13 et 14 participants en moyenne depuis 2015.

Régionalement, 65% des animations ont pour sujet la biodiversité : 40% des participants aux actions d'éducation ont été sensibilisés à cette thématique - hors événementiels-. Cette proportion tend à diminuer depuis 2015.

Nombre de structures participant à l'état des lieux



Évolution du nombre total d'animations sur la biodiversité mises en place et du nombre de participants

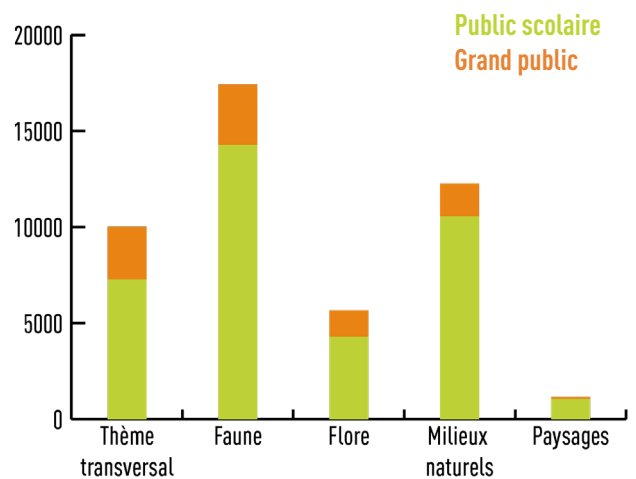
■ Nombre de participants

— Nombre d'animations biodiversité

Au sein de la thématique biodiversité, un peu plus d'un tiers des animations se font sur la faune, sujet comptant le plus d'animations et de participants depuis 4 ans. Les sujets sur les milieux naturels et ceux abordant une thématique dite transversale (animations générales sur la biodiversité : balade nature, la biodiversité dans ma cour / dans ma rue...) sont les suivants, avec 25% des animations qui leur sont dédiés. Les paysages constituent le sujet le moins abordé (3% des animations en 2018) de la thématique biodiversité.

En 2018, 80% des publics touchés sont des scolaires, de tous niveaux (maternelle à enseignement supérieur). Cette proportion est en augmentation depuis 2015 (+15%), d'après les données dont dispose le réseau. Le public hors scolaire est constitué de familles, de groupes d'adultes, de professionnels.

Le graphique ci-contre présente le nombre de participants par thème d'intervention et par type de public (scolaire / grand public) en 2018.



Nombre et typologie des participants par thématique de sensibilisation en 2018

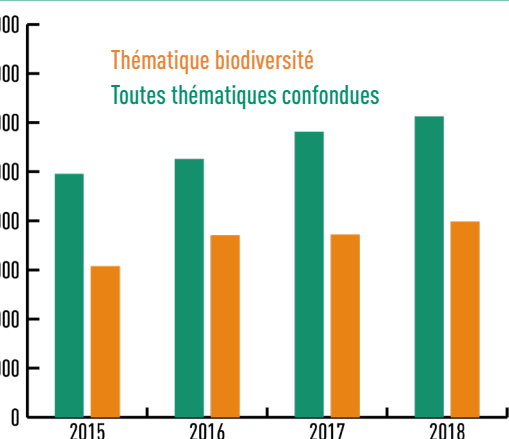
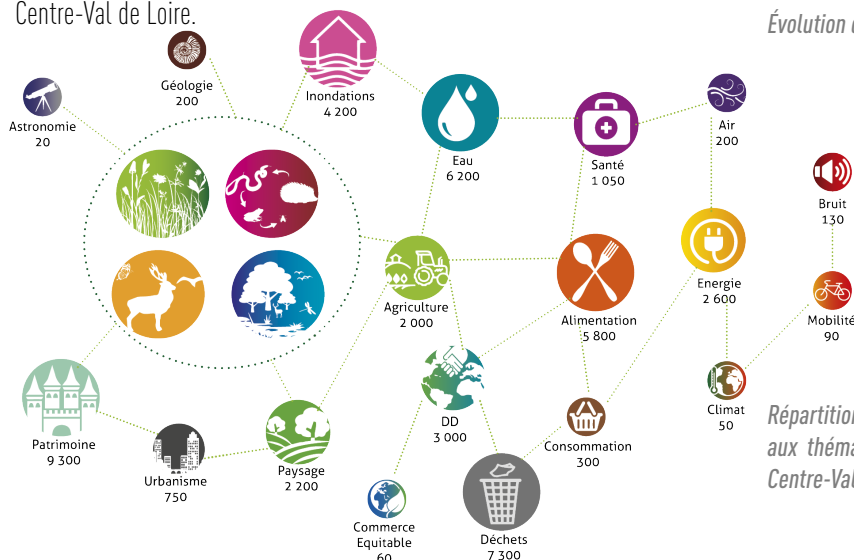
ANALYSE

L'analyse est à prendre avec précaution du fait du nombre changeant de structures communiquant leurs données chaque année (cf. page 1).

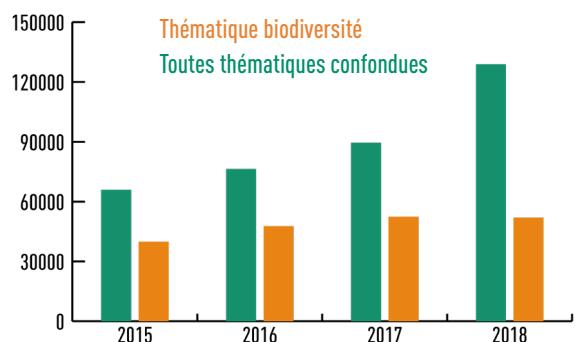
De 2015 à 2018, la thématique biodiversité a été de plus en plus abordée dans les actions de sensibilisation à l'environnement et au développement durable. En 2018, 65% des animations proposées en environnement et développement durable ont eu pour sujet thématique la biodiversité (visible sur le graphique ci-contre).

Le nombre de participants aux actions de sensibilisation semble augmenter depuis 2015. Le nombre de participants aux animations sur la biodiversité augmente lui aussi au fil des ans mais diminue en rapport du nombre total de participants (sur toutes animations confondues). Ainsi 61% (= 39 872 / 65 864) des participants assistaient aux animations sur la biodiversité en 2015 contre 40% (= 51 904 / 128 914) en 2018 (second graphe ci-contre).

La biodiversité reste la porte d'entrée privilégiée pour attirer les publics et permet un rayonnement vers les autres sujets, tous utiles pour la préservation de la nature. La baisse du rapport de participants aux animations sur la biodiversité peut s'expliquer par une diversification des sujets d'intérêts des publics et donc une prise en compte plus large de l'environnement dans leur quotidien. L'infographie ci-dessous indique les thématiques abordées par les structures du GRAINE Centre-Val de Loire.



Évolution du nombre d'animations proposées depuis 2015



Évolution du nombre de participants aux animations depuis 2015

Répartition des personnes sensibilisées aux thématiques en 2018 (source : GRAINE Centre-Val de Loire, chiffres 2018)

LIMITES D'UTILISATION

Les structures membres du réseau GRAINE Centre-Val de Loire ne remplissent pas toutes le Tableau de Bord de l'Éducation à l'Environnement et au Développement Durable (EEDD) qui constitue pour l'instant la seule source de données exploitée par l'indicateur.

Cet indicateur doit être interprété en tenant compte de l'augmentation du nombre de structures qui renseignent le Tableau de Bord, qui permettront d'affiner un peu plus les résultats d'années en années. En 2015, seulement 22 structures sur 59 qui constituaient le réseau GRAINE Centre-Val de Loire cette année-là ont participé à la remontée des données (soit 37%) et en 2018, 28 structures sur les 78 membres actuels ont fait remonter leurs informations (soit 36%).

L'indicateur nous permet donc déjà, de rendre compte de l'évolution du nombre de personnes sensibilisées et de l'évolution du réseau des associations d'EEDD. En revanche, il ne permet pas l'analyse de l'attractivité des animations proposées pour laquelle plusieurs phénomènes interviennent comme la météo, la localisation géographique...

Marge d'amélioration :

L'exhaustivité de l'indicateur peut être améliorée par une meilleure participation des structures partageant leurs données sur les actions de sensibilisation à la biodiversité au sein du Tableau de Bord.

La prise en compte d'autres structures non membres du réseau GRAINE Centre-Val de Loire permettra également d'améliorer la représentativité de l'indicateur.

CARACTÉRISTIQUES TECHNIQUES

Sources des données :

Tableau de Bord de l'EEDD en région Centre-Val de Loire – GRAINE Centre-Val de Loire 2020.

Fréquence de mise à jour :

Mise à jour annuelle de l'indicateur.

Échelle de constitution :

Régionale.

POUR EN SAVOIR +

Sur l'indicateur :

[Site internet du GRAINE Centre-Val de Loire](#)

Rédacteur :

Julien LEVRAT, GRAINE Centre-Val de Loire

Laetitia ROGER-PERRIER, ARB Centre-Val de Loire



MODALITÉS DE CALCUL

Nombre d'animations d'éducation/sensibilisation à la biodiversité et nombre de participants, répartis entre scolaires et grand public.

Le nombre global d'interventions dans l'année, sur l'ensemble des thématiques environnementales, est également donné à titre de comparaison.

MÉTHODOLOGIE

- **Scolaires** : regroupe les classes de tous niveaux (cycle 1 à enseignement supérieur), les interventions dans le cadre scolaire et les séjours ou classes de découverte.
- **Grand public** : regroupe les familles, les accueils collectifs de mineurs, les chantiers de jeunes, les professionnels et groupes d'adultes.
- **Les actions d'éducation à la biodiversité regroupent** :
 - les séjours / classes de découverte ;
 - les formations ;
 - les animations nature ;
 - les accompagnements de démarche de développement durable (accompagnement qualitatif : Agenda 21, animation Zéro Phyto...) ;
 - les accueils de collectifs de mineurs – loisirs jeunes ;
 - les interventions dans le cadre scolaire ;
 - les visites guidées ;
 - les journées d'échanges et de rencontres ;
 - les chantiers de jeunes ou équivalent.

Les actions relevant de l'événementiel, basées sur de la visite libre du public, sont estimées de façon séparée dans cet indicateur.

Ces interventions sont menées sur différentes thématiques. Ici ne sont retenues que celles en relation directe avec la biodiversité : faune, flore, milieux et paysages, et les animations plus transversales. Le nombre total de participants (utilisé ici) et le nombre de participants sans double compte sont disponibles pour évaluer le nombre de personnes sensibilisées par an et l'importance quantitative de la sensibilisation.

BIBLIOGRAPHIE

COMITÉ FRANÇAIS DE L'UICN. Part de la population du territoire régional ayant vécu une expérience de sensibilisation dans la nature. In : *Indicateurs de biodiversité pour les collectivités territoriales – Jeu commun et synthétique d'indicateurs de biodiversité pour l'échelon régional*, 2014.

OBSERVATOIRE RÉGIONAL DE LA BIODIVERSITÉ DES HAUTS-DE-FRANCE. Évolution de la participation aux actions d'éducation sensible et citoyenne à la biodiversité. *L'Observatoire Régional de la Biodiversité du Nord – Pas-de-Calais*, [en ligne] 2012. Disponible sur : https://www.observatoire-biodiversite-hdf.fr/sites/default/files/documents/medias/fiches-indicateurs/evolution-participation-aux-actions-education-biodiversite_2012.pdf (consulté le 12/03/2020).

GRAINE CENTRE. *Tableau de Bord de l'EEDD en région Centre, 2015 – 2016 - 2017 - 2018 - 2019*.

GRAINE CENTRE. *Etat des lieux de l'éducation à l'environnement, décembre 2019*. Disponible sur : http://www.grainecentre.org/sites/default/files/upload/plaquette_ed19_vf.pdf (consulté le 13/03/2020)

OBSERVATOIRE NATIONAL DE LA BIODIVERSITÉ. *Évolution de la participation aux actions d'éducation sensible et citoyenne à la biodiversité* [en ligne]. (mise à jour le 20/04/2018) Disponible sur : <http://indicateurs-biodiversite.naturefrance.fr/indicateurs/evolution-de-la-participation-aux-actions-deducation-sensible-et-citoyenne-a-la> (consulté le 12/03/2020).